

HANDLEIDING

FRIREC



Versie 1.2.2

Handleiding Firec voor Windows receptuurprogramma

Gefeliciteerd met de aanschaf van FRIREC.

Het Programma FRIREC

FRIREC is een programma dat speciaal is ontwikkeld voor de bakkerij. Het biedt u de mogelijkheid recepten door te berekenen en te archiveren. FRIREC recepten worden gebruikt bij het grondstof afweeg station FRIWEEG, deeg verwerking FRIDEEG en en maken van LABELS icm SpecsPlaza (c)

Het auteursrecht op het computerprogramma FRIREC berust bij het Ingenieursburo Prompt te Harlingen.

Kopiëren van dit programma is niet toegestaan behalve indien zulks geschiedt voor het maken van een backup.

Harlingen, 2009

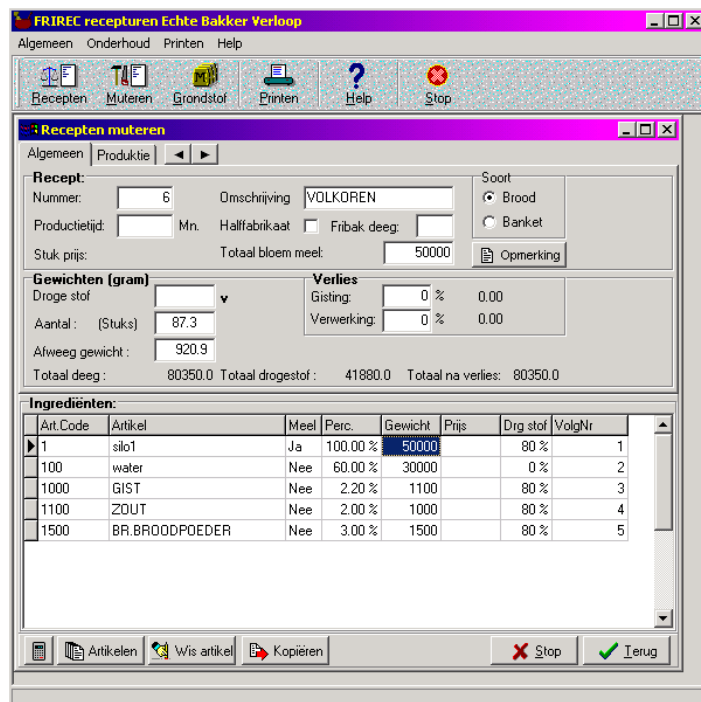
Installatie

Het programma installeert zichzelf in de directory C:\ProgramFiles\Ing. buro Prompt\FRIREC. Het programma zal vragen om bevestiging.

Druk op de knop Start, ga naar programma's, ga naar IngenieursBuroPROMPT en kies FRIREC uit de lijst.

Werken Met FRIREC

Als u start met FRIREC moet u eerst de grondstoffen die de basis van de recepten zijn ingeven.



De grondstoffen kunnen ook van een grondstofdiskette van de leverancier worden ingelezen. Voer hierna een recept in.

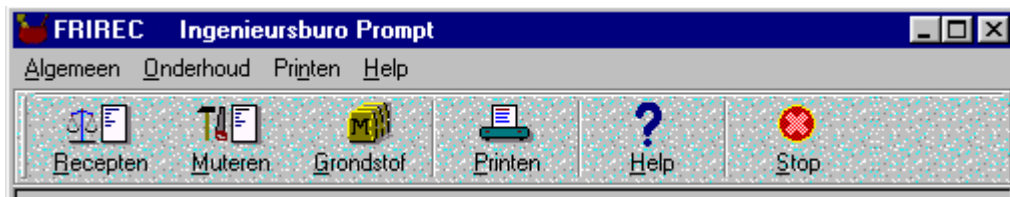
Door de waarden van totaal bloem meel, gist- en verwerking- verlies, of aantal te veranderen berekent het programma direct de andere waarden.

Met de knop Opmerkingen kunt u een tekst aan het recept toevoegen.

In het scherm recepten heeft u een overzicht van al de recepten met bijbehorende grondstoffen en gewichten. Selecteer een recept, geef **aantal** of **gewicht** in, en al de overige waarden worden weergegeven.

Het Hoofdmenu

Na het starten van FRIREC ziet u een scherm met de volgende knoppen:



Nadat het programma is gestart kunt u de volgende opties kiezen:

Printen	Afdrukken van recepten of grondstoffen
Recepten	Weergeven recepten overzicht
Recept muteren	Recepten wijzigen
Grondstoffen	Beheer van de grondstoffen
Help	Dit help scherm weergeven
Stoppen	FRIREC beëindigen

Invoeren grondstoffen

Voor het maken van een recept moeten eerst de grondstoffen worden ingevoerd. Dit gebeurt onder de knop **grondstoffen**.

Het programma moet een aantal zaken weten van de grondstof.

- Code: Code is een uniek nummer / letter combinatie waaraan het programma de grondstof kan herkennen. Meestal is dat de code zoals die bij de leverancier bekend is.
- Omschrijving: Hier geeft men de omschrijving van het product zoals de gebruiker het product kan herkennen. b.v. Zout, Koningsgist.
- Verpak aantal: Aantal eenheden per verpakking. Dit wordt gebruikt om de grondstof prijs te berekenen.
- Eenheid: Vul hier in de basis eenheid in zoals deze door de leverancier wordt aangeleverd.
- Prijs per verpakking: Voor de kostprijs berekening is het van belang om de prijs per verpakking in te vullen
- Stuk Gewicht: Als Eenheid 'St' dus stuk is, wordt hier het gewicht per stuk ingevuld.
- Netto percentage: Vul voor ingrediënten met uitlekgewicht hier het netto percentage in.
- Meel: Geef aan of deze grondstof bij het brood recept valt in de categorie Bloem/meel
- Leverancier: Leverancier van de grondstof
- Droge stof gehalte: Geef hier het percentage van de droge stof in.
- Selectie: Na inlezen van een grondstoffen diskette bevat de grondstof tabel alle 5 tot 10 duizend verschillende artikelen van de leverancier. Als men de grondstoffen die niet worden gebruikt ook niet wil zien in de zoeklijsten, kan in dit veld "Nee" worden ingevuld.
- Beheren: Grondstof beheer dwz automatisch grondstof bestellen via fax module
- Dosering: Wijze van dosering bij deegkneden en friweeg. Als silo of vloeistof wordt gekozen, kan ook het silo en vloeistof nummer ingegeven worden.

Recepten overzicht

Het scherm recepten overzicht bestaat uit een lijst met recepten met daaronder de bijbehorende gegevens en ingrediënten. Als een recept geselecteerd wordt, dan worden meteen de ingrediënten en gewichten weergegeven. Na het ingeven van meel gewicht en drukken van de enter knop, wordt het aantal berekend. Geef het aantal in, en de gewichten worden berekend.

Invoeren recepten

In het scherm recepten overzicht worden de recepten met bijbehorende artikelen weergegeven. Druk op de knop Recepten en vervolgens op Nieuw. Nu verschijnt het scherm receptMut met een aantal lege velden.

Een recept is voor het programma opgedeeld in 2 onderdelen.

Het eerste gedeelte bestaat uit de algemene gegevens over het recept zoals nummer en omschrijving. Het tweede gedeelte vormt de verschillende recept regels, dus eigenlijk de verschillende grondstoffen waaruit het recept bestaat.

Algemene recept gegevens

- Nummer: Dit is een nummer door u gekozen. Het is van belang dat u deze nummering voor dat u begint in gedachten goed opgezet hebt.
- Omschrijving: Recept naam.
- Soort: Hier wordt aangegeven dat er sprake is van Brood of Banket. Dit is voor het programma van belang omdat voor Banket producten geen drogestof berekeningen uitgevoerd hoeven te worden.
- Productie tijd: Tijd die nodig is om ingegeven aantal product te maken.
- Half fabrikaat: Hier Kan aangegeven worden of het om een halffabrikaat gaat. Producten die u hier als halffabrikaat aanmerkt kunnen als ingrediënt voor een ander product dienen.
- Fribak deeg: In Fribak hebben de degen een letter als deegcode. Wilt u de bij de broodlijst van fribak ook een lijst met de ingrediëntgewichten voor de degen, maak dan recepten aan van de degen en geef de fribak deegcode hier op. De module voor het printen van de deeg gewichten is te verkrijgen bij Prompt.
- Vereiste droge stof: Bij brood geeft men hier het wettelijk verplichte minimum droge stof gewicht aan. Bij banket het stuk gewicht
- Opmerking: Met de knop **Opmerking** is het mogelijk gegevens te verstrekken over het productieproces. Deze gegevens worden ook bij het afdrukken van het recept gegeven.
- Verlies: de verliezen door gisting en verwerking
- Totaal bloem/meel: Totaal gewicht bloem en/of meel
- Aantal: Hoeveelheid, bij ingeven van aantal, worden alle ingrediënten berekend.

In het tweede deel van het scherm zien we de receptregels.

Recept regels

Voeg artikelen toe aan de receptregels door op de knop artikelen te drukken of te dubbelklikken in het r-regel veld.

Wanneer u begint met het invoeren van de receptregels is het van belang om de volgorde van de grondstoffen zo te kiezen zoals u deze in het productieproces ook hanteert. Deze lijst kan men uit printen en kan in de bakkerij gebruikt worden om het recept te maken. De volgorde die u hier hanteert zal ook op de uitdraai gebruikt worden. Bij brood recepten zal het programma altijd de bloem/meel producten bovenaan zetten. Door het volgnummer van het ingrediënt te wijzigen kan de volgorde veranderd worden. Pas op: volgnummer mag maar een keer voorkomen.

Als men de **Code** van de grondstoffen niet weet is het mogelijk middels de knop artikelen een overzicht te krijgen van de grondstoffen gesorteerd op alfabet. Men kan hier doorheen navigeren met de pijltjes toetsen maar men kan ook een gedeelte van de omschrijving intypen. Het programma gaat hier bij een grondstof zoeken.

Als een grondstof als eenheid: "stuk" in de grondstof databank heeft, verschijnt er een venster waarin het aantal van deze grondstof kan worden ingevuld. Aan de hand van het gewicht per stuk wordt dan het percentage berekend.

Bloem / Meel

Wanneer we te maken hebben met een Brood product, moeten we eerst de grondstoffen invullen die te maken hebben met bloem of meel. Hierachter moet het percentage worden ingevuld. Het totale gewicht van bloem /meel wordt gebruikt als basis voor de verdere calculatie.

Grondstoffen

Hierna moet u de overige grondstoffen invullen. Zoals eerder genoemd dient u alleen het percentage hier van in te vullen, het programma rekent het gewicht uit.

Printen

Bij drukken op de print knop zal afhankelijk van het op dat moment actieve scherm, een lijst van recepten, grondstoffen, of een recept worden afgedrukt. Via de Menu keuze: printen kan men aangeven of het af te drukken rapport eerst op het scherm moet worden getoond of direct moet worden geprint.

Ook kan hier het lettertype en de kleur van de banden voor de rapporten worden ingegeven.

Bij het printen van grondstoffen komt er eerst een scherm waarin u een selectie kunt maken om een gedeelte van de grondstoffen te printen.

In het scherm met het rapport kunt u via de knop 'printer settings' een printer selecteren en diverse instellingen maken.

Systeem gegevens

Het systeem kent een aantal instelling zoals teksten op lijsten plaats van bestanden printers etc. Na het kiezen van menu-item Onderhoud – Systeem, vanuit het hoofdmenu krijgen we het scherm Systeem onderhoud met de volgende items.

Regel bovenaan lijsten / Onderaan lijsten

Het is mogelijk om hier teksten te plaatsen die op de lijsten komen wanneer u de receptuur uitprint.

Overige gegevens

De volgende velden zijn ook aanwezig:

Item: Automatisch backup maken

Waarde: Ja of Nee

Betekenis: Bij start programma wordt automatisch een backup gemaakt

Item: Map waar automatische back-up komt

Waarde: Map naam (met path e.d.) of niets, dan wordt standaard de \back-up map gekozen.

Betekenis: Plaats waar automatische back-up wordt gemaakt.

Item: Lijsten direct afdrukken, niet op scherm

Waarde: Ja of Nee

Betekenis: Rapporten worden op scherm getoond of direct geprint

Item : Printer index

Waarde: 1 of printer nummer

Betekenis Als er meerdere printers op uw systeem geïnstalleerd zijn, wordt hier bijgehouden op welke geprint moet worden.

Item : Kleur van de banden in rapporten

Waarde: 0-16777215

Betekenis kleur van de banden in de rapporten via kleurdialoog verkregen

Item : Licentie Code

Waarde: ?

Betekenis Licentie Code behorende bij firmanaam

Item : Productie kosten per uur

Waarde: zelf in te vullen

Betekenis productie kosten per uur tbv. stuksprajs berekening.

Backup

Er zijn verschillende opties voor het maken van een back-up.

Standaard wordt de data bij het opstarten van het programma gekopieerd naar de map data\back-up.

Via de menu keuze : onderhoud – Systeem kunt u in het scherm systeem onderhoud, een andere map kiezen of de automatische back-up uitschakelen.

Via de menu keuze : onderhoud – Back-up – Maken , kunt u een backup maken in een zelf te kiezen map, diskette station of netwerk station. Kies een lege map omdat bij terugzetten van de backup, alle bestanden uit de map worden gekopieerd.

Backup terug zetten:

Via de menu keuze : onderhoud – Back-up – Terug zetten , kunt u een map kiezen van waaruit de data bestanden kunnen worden teruggezet.

Als bij het opstarten van het programma er iets niet in orde is met een van de data bestanden, dan zal automatisch getracht worden de backup bestanden terug te zetten.

Lukt dit niet, dan wordt dit gemeld en moet handmatig geprobeerd worden een backup terug te zetten.

GrondstofDiskette

Via Menu item: Algemeen – Importeren – Inlezen inkoopdiskette kunnen grondstoffen vanaf een diskette van de grondstoffen leverancier worden ingelezen.

Geef aan waar het tekst bestand staat (bijvoorbeeld A:\) in het “open dialoog” scherm.

Na inlezen zal programma vragen of de recepten opnieuw moeten worden doorberekend om de recept prijzen te actualiseren.

Licentie

Bij de aankoop van Frirec krijgt u een licentie nummer behorende bij de Firma naam.

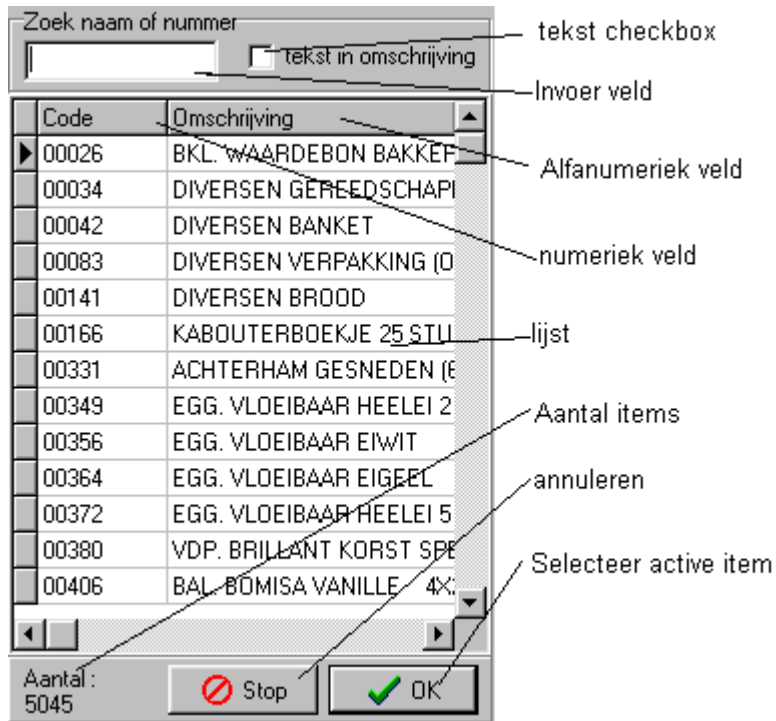
Via Menu item: Onderhoud – Systeem komt u in het scherm “Systeem gegevens” waar onder het tabblad ‘licentie’ de firmanaam weer wordt gegeven. Als deze naam wordt gewijzigd, dan is de licentie code niet meer geldig en moet bij Prompt een nieuwe worden aangevraagd.

Deze code moet ingevoerd in de twee invoer velden waarna door het drukken van de test knop, de code wordt gecontroleerd en opgeslagen.

Zolang er geen nieuwe code is, kan altijd de oude firma naam weer worden ingevuld, bij drukken van de knop met twee lege invoer velden, zal de licentie weer geldig zijn.

Zoek

Bij het drukken van de zoek toets verschijnt het volgende scherm:



{bml ZoekDlg.bmp}

Als het eerste karakter in het invoer veld een cijfer is, wordt de dichtstbijzijnde waarde in de numerieke kolom gezocht. Is het een letter dan wordt in de omschrijvingen lijst gezocht. Als de checkbox tekst in omschrijving is aangevinkt, worden alleen de items, waarin de tekst in het invoerveld voorkomt, weergegeven.

kleurdialoog

Menu optie: Printen – Band kleur .

Er verschijnt een dialoog venster waar men een kleur kan uit kiezen. De banden bovenaan de lijsten zullen deze kleur krijgen.