

# Handleiding FRI-PS

Product Specificaties

Ingenieursburo Prompt  
*automatisering van kassa tot kneder*

WWW.FRITEC.NL

## Inhoudsopgave

<b>Disclaimer.....</b>	<b>4</b>
<b>Versie.....</b>	<b>4</b>
<b>INLEIDING.....</b>	<b>5</b>
<b>Begrippen.....</b>	<b>6</b>
<b>Artikel .....</b>	<b>6</b>
<b>Declaratie.....</b>	<b>6</b>
<b>Ingrediënt / grondstoffen.....</b>	<b>6</b>
<b>Recept.....</b>	<b>6</b>
<b>Opzet.....</b>	<b>7</b>
<b>Werkwijze.....</b>	<b>7</b>
<b>Werkwijze A. De schone lei.....</b>	<b>7</b>
<b>Werkwijze B. Recepten bestaan al.....</b>	<b>7</b>
<b>SpecsPlaza ophalen ingrediënten.....</b>	<b>8</b>
Beschrijving scherm.....	8
Voeg toe aan eigen grondstoffen.....	8
Status ingrediënt. ....	8
<b>Eigen grondstoffen.....</b>	<b>10</b>
Gegevens.....	10
Meel.....	10
Drogestof. ....	10
Verpakkingsaantal en prijs verpakking.....	10
<b>Grondstoffen koppelen.....</b>	<b>12</b>
<b>Eigen grondstoffen declaratie.....</b>	<b>12</b>
<b>Het tabblad Dosering.....</b>	<b>12</b>
Doseer methode.....	12
Water .....	12
Silo.....	13
Vloeistof.....	13
Weegschaal.....	13
Niet overslaan.....	13
Verbruik registratie.....	13
In selectie recepten.....	13
Toegestane afwijking.....	13
Opmerking.....	13
<b>De knop Nieuw.....</b>	<b>13</b>
Verpakkingsaantal.....	14
Prijs per verpakking.....	14

**RECEPTEN ingeven..... 15**

### *Disclaimer*

In deze handleiding vermelde namen van leveranciers en merknamen dienen als zodanig behandeld te worden. Het gebruik van deze handleiding en het gevolg van het gebruik ervan is voor eigen rekening. Schade ten gevolge van het gebruik van deze handleiding kan niet worden verhaald op de leverancier. Bij twijfel over het gebruik van deze handleiding dient u zich in contact te stellen met Ingenieursburo Prompt.

De in de handleiding vermelde functionaliteit van de software kan verschillen met die van de software. Dit is te wijten aan het continu verbeteren van de software en wijzigingen in kader van wettelijke bepalingen. U kunt derhalve geen rechten ontleen aan de in de handleiding vermelde functionaliteit. Uiteraard stelt Ingenieursburo Prompt zich ten doel om de handleiding in overeenstemming te houden met de software. Niets uit deze handleiding mag worden overgenomen zonder toestemming vooraf van Ingenieursburo Prompt

### *Versie*

Versie 1.0.1  
08-09-2010  
S.Tuininga

### INLEIDING

Ingenieursburo Prompt heeft in de afgelopen decennia meerdere producten ontwikkeld voor het midden en klein bedrijf, met name voor de bakkerij is er een totaal oplossing. De schaal vergroting in de bakkerij heeft er toegeleid dat de bakker zijn processen in zijn bedrijf moest automatiseren. Een van deze processen is de deeg productie. FRI-DEEG heet het systeem van Ingenieursburo Prompt wat dit proces beheert. Voor de banket productie is een grondstof afweegstation ontwikkeld, FRI-WEEG. U kunt vanuit het recept gaan afwegen.

Aan de andere kant zijn er ook verplichtingen waaraan een voedsel producerend bedrijf moet voldoen. Waaronder het vermelden van de gebruikte ingrediënten. Hiervoor heeft Ingenieursburo Prompt FRI-LABEL ontwikkeld.

Dit veelzijdige programma kan op alle denkbare formaten eenvoudig labels maken. Hiervoor maken we gebruik van allerhande type printers. o.a. zogeheten desktop printers. Printers staand op het bureau waar een rol van 1000 etiketten in passen. Of printers in de inpaklijn. Elke zak wordt vol automatisch met een label voorzien. Hierop staat alle informatie die nodig is. Tevens kunt u de lay-out compleet zelf bepalen inclusief bedrijfslogo.



### FRI-PS

FRI-DEEG, FRI-WEEG en FRI-LABEL maken allen gebruik van een recepten bestand. Het beheren van de recepten hebben wij geconcentreerd in FRI-PS. Belangrijkste voordeel. Alles wat de deur uit gaat is gemaakt op basis van FRI-PS en daarop staat een label gemaakt door FRI-PS. Dit garandeert de zogeheten keten bewaking.

In FRI-PS beheert u de basis recepten van uw producten. De afmetingen etc. Kortom de specificatie. Vandaar de naam FRI-PS.

### ***Begrippen.***

In deze handleiding wordt steeds gerefereerd aan termen. Het programma FRI-PS zal ook deze termen gebruiken. Hieronder volgt een uitleg van deze begrippen

### **Artikel**

Dit is een product die door de bakker verkocht wordt. Een artikel heeft een aantal kenmerken. Naam, Prijs, productgroep, etc. Artikelen worden beheerd in FRI-BAK.

### **Declaratie**

Een declaratie van een artikel wordt gemaakt op basis van een recept. Alle ingrediënten die gebruikt zijn om het artikel te maken vormen samen de declaratie. Tevens zijn de allergenen hierbij uitgeslitst.

### **Ingrediënt / grondstoffen**

Ingrediënten en grondstoffen zijn door elkaar te gebruiken. Dit zal de duidelijkheid niet ten goede komen. Wij streven er na om de gegevens op een declaratie ingrediënten te noemen. Het is door de VWA ook verplicht gesteld dit label er voor te plaatsen. Een recept wordt daarom ook opgebouwd uit *grondstoffen*. Om de verwarring compleet te maken de volgende stelling, wanneer een grondstof gebruikt wordt in een recept is het eigenlijk een ingrediënt geworden.

Een ingrediënt wordt als één geheel gezien. Het heeft een aantal kenmerken. Code, naam, verpakking, gewicht p er verpakking prijs per verpakking, drogestof percentage. Wijze van dosering; Silo, Vloeistof, weegschaal etc. Een ingrediënt kan gemaakt zijn van meerdere grondstoffen. Een ingrediënt kan zelfs een recept zijn.

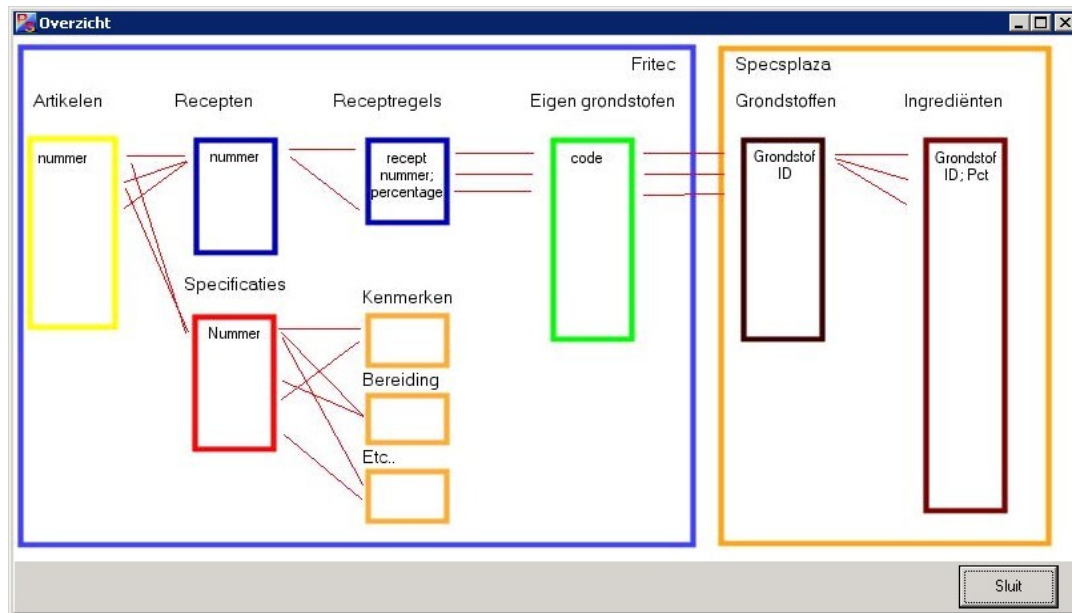
### **Recept**

Een recept is een verzameling ingrediënten waarvan de percentages worden vastgelegd. Tevens kun je van een recept ook de productie gegevens vastleggen.

### Opzet

We hebben binnen FRI-PS het recept centraal gezet. We gaan vanuit FRI-PS twee kanten op, n.l. naar het artikel en productie het ingrediënt.

Het recept wordt opgebouwd vanuit ingrediënten. Deze ingrediënten kunnen worden gekoppeld aan ingrediënten uit de centrale database SpecsPlaza(SPP). Ingrediënten die niet in beschikbaar zijn in SpecsPlaza kunnen eigenhandig in FRI-PS worden aangemaakt en beheerd.



We hebben gebruik gemaakt van kleuren om het overzicht te behouden. Vanuit het hoofdscherm is er de help Knop. Wanneer deze gekozen wordt verschijnt het bovenstaande overzicht. De kleuren die gebruikt worden komen overeen met de kleuren van het scherm waarin u de kenmerken beheert.

### Werkwijze.

Er zijn twee werkwijzen, A en B. De eerste, A, is in meeste gevallen het eenvoudigst. Werkwijze B is aan te raden wanneer uw gegevens ingelezen zijn vanuit een ander recept programma zoals FRIREC.

#### Werkwijze A. De schone lei.

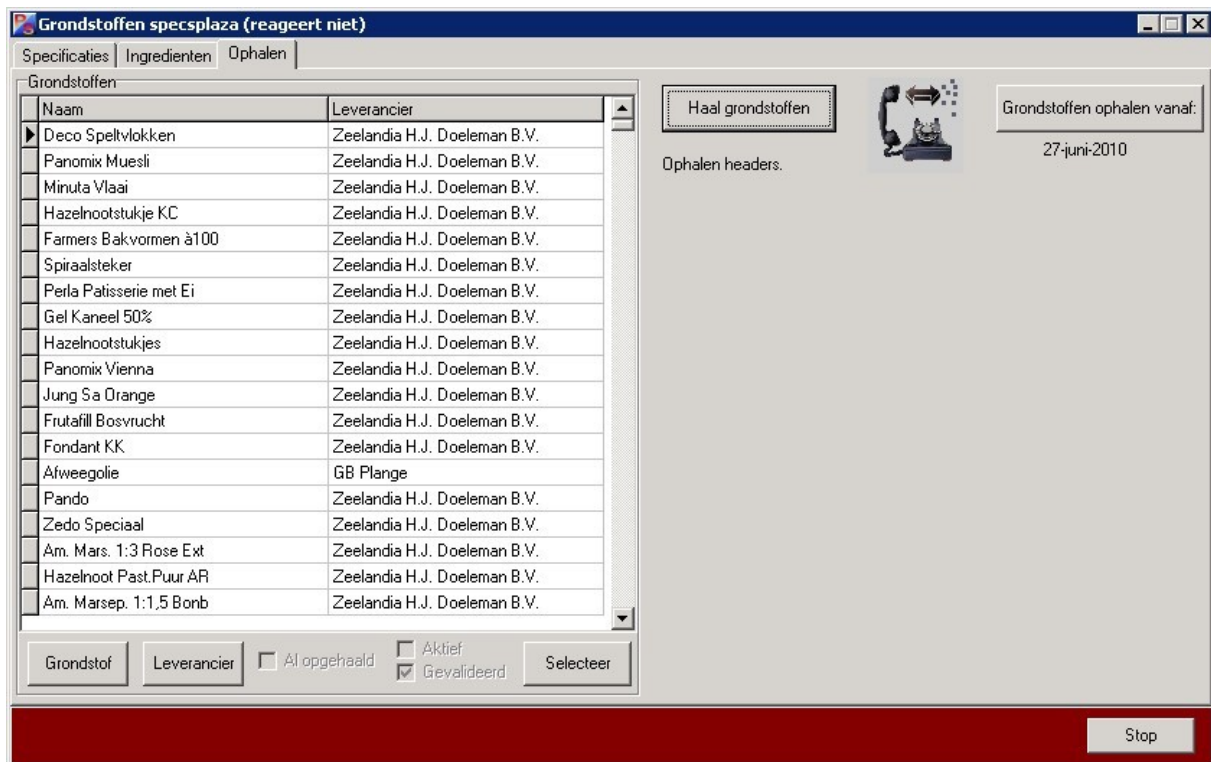
Wanneer u met een schone lei begint moeten eerst de ingrediënten worden ingevoerd. Deze ingrediënten dienen gekoppeld te worden met ingrediënten uit de SPP Database. Hier hebben we een vereenvoudiging gemaakt.

Eerst halen we alle headers op van SPP. Nu hebben we een menukaart met daarom alle beschikbare ingrediënten van SPP. Hierin kunnen we zoeken naar de door u gebruikte grondstoffen. Heeft u deze gevonden dan drukt u op toevoegen aan eigen ingrediënten. Wanneer u alle ingrediënten heeft opgehaald zijn deze direct beschikbaar voor het aanmaken van een recept. Na het aanmaken van de recepten dienen de recepten aan de artikelen in FRIBAK gekoppeld te worden. Met een druk op de knop worden de ingrediënt declaraties FRIBAK ingevoerd. Van daaruit worden deze gedistribueerd volgens de vaste methode. Naar de FRILABAL inpaklijn. Naar de kassa van Ingenieursburo Prompt of naar de Website [FRI@Bestel](mailto:FRI@Bestel) van Ingenieursburo Prompt.

#### Werkwijze B. Recepten bestaan al

Wanneer uw een bestaande recepten bak heeft (laten) inlezen in FRI-PS beschikt u al over de recepten en eigen ingrediënten. U dient nu alle ingrediënten een voor een te koppelen aan de ingrediënten van SPP. Alvorens u hier mee kunt beginnen dient net als bij werkwijze A alle ingrediënten opgehaald te worden van SPP. Met dat verschil dat u de ingrediënten niet automatisch aan laat maken in uw eigen ingrediënten tabel.

### SpecsPlaza ophalen ingrediënten.



Bovenstaande het scherm waarmee u de ingrediënten van SPP kun ophalen.

### Beschrijving scherm.

Links bevindt zich een tabel met alle grondstoffen. Hiervan zijn alleen de code en naam en de leverancier beschikbaar. Dit noemen we de header van een ingrediënt. Rechts boven staan twee knoppen. *Haal grondstoffen* en *Grondstoffen ophalen vanaf*. Onder de tweede staat een datum. Dit is de datum van de laatste ophaal actie. Alle wijzigingen bij SPP zijn tot die datum op ons systeem aanwezig. Bij een nieuwe installatie wordt deze datum ver terug gezet ( +/- 6 jaar) om daarmee alle grondstof headers op te halen. Daarna drukt met op de eerste knop. Haal grondstoffen.

Na deze actie worden alle nieuwe header opgehaald en in het rechter lijstje geplaatst. Dit lijstje is een boodschappenlijstje. Door in het lijstje een vinkje te zetten bij een grondstof worden de specificaties van het grondstof opgehaald wanneer er op de knop *haal specificaties* wordt gedrukt. Wanneer we alle grondstof headers opgehaald hebben is het boodschappenlijstje er lang. Door nu op Leeg te drukken kunnen we met een schone lei beginnen.

### Voeg toe aan eigen grondstoffen

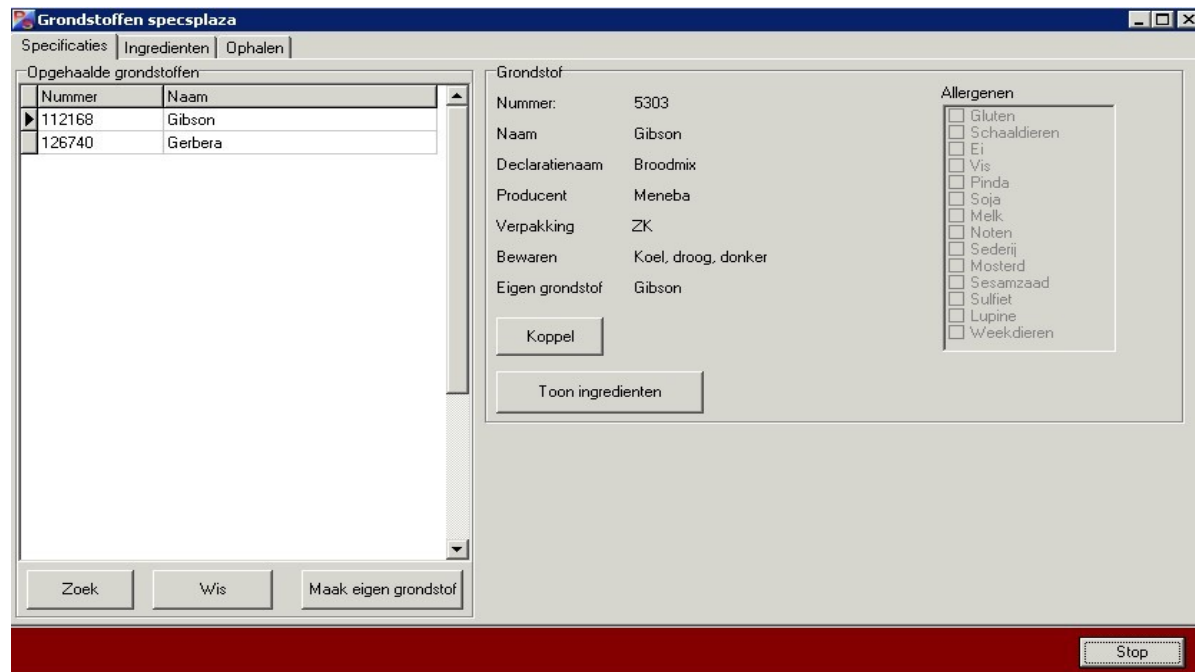
Het vinkje *Voeg toe aan eigen grondstoffen* is bedoeld om de grondstoffen direct beschikbaar te maken in onze eigen grondstof tabel. Alle gegevens die voor FRI-PS bruikbaar zijn worden voor zover mogelijk gekopieerd naar de eigen grondstoffen tabel.

### Status ingrediënt.

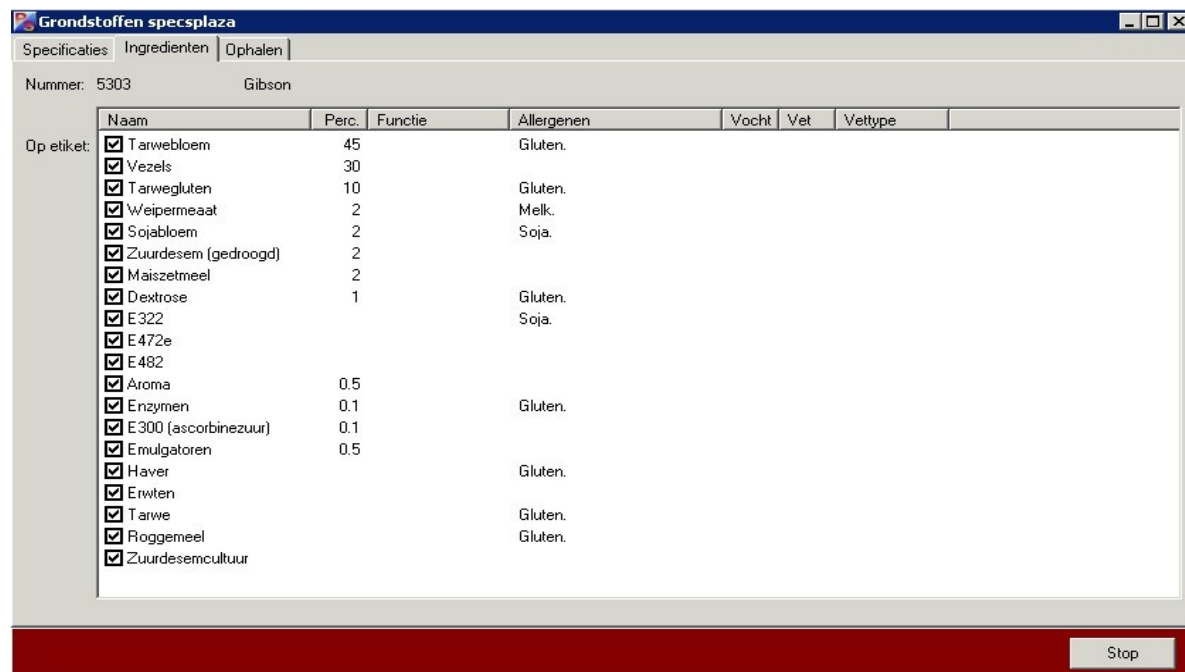
Links onderaan het scherm worden drie statussen getoond. Al opgehaald., ingrediënt declaratie is al beschikbaar in FRI-PS. Actief, het artikel is door de producent vrijgegeven voor opname in uw declaraties. Gevalideerd. De

## Handleiding FRI-PS van Ingenieursburo Prompt Harlingen

producten kan per afnemer, de bakker, een grondstof valideren. Wanneer u een ingrediënt wilt gebruiken wat wel actief is maar niet gevalideerd dient u contact op te nemen met de producent. Deze kan u binnen SPP valideren voor het gebruik van de declaratie.



Alle opgehaalde ingrediënt declaraties staan op het eerste tabblad. Links staat de tabel en rechts staan de details van een ingrediënt. De knoppen zoek en wis mogen als duidelijk worden geacht. De knop Koppel kan gebruikt worden om een SPP ingrediënt te koppelen aan een eigen grondstof. De knop toon ingrediënten laat het middels tabblad zien waar het SPP ingrediënt uit opgebouwd is.



Het is mogelijk om per onderdeel van een ingrediënt aan te geven of de bakker dit op zijn etiket wil vermelden. Dit kan door op het vinkje te drukken voor de naam in de lijst. Dit geldt alleen voor dit SPP ingrediënt.

### Eigen grondstoffen.

De grondstoffen die gebruikt worden voor het opbouwen van een recept zijn onze eigen grondstoffen. Door op de groene G te drukken wordt het volgende scherm getoond.

The screenshot shows the 'Fri PS overzicht eigen grondstoffen' window. On the left, a table lists ingredients:

Code	Naam
1	meel
2	water
3	gist
4	zout
42	Muis
5	bloem
6	broodverbeteraar
SP_112168	Gibson
SP_126740	Gerbera

Below the table are buttons for 'Nieuw', 'Wis', 'Opslaan', and 'Zoek'. The right side of the window has a 'Gegevens' tab selected, showing fields for Code (6), Naam (broodverbeteraar), Meel (checked), Drogestof (84), Verpakkingsaantal (25), Eenheid (Kg), Stukgewicht, Leverancier code, and Prijs p Verpakking (10). There are also buttons for 'Koppel' and 'Toon' under 'Specsplaza grondstof' and 'Eigen ingrediënten'. A green bar at the bottom contains a 'Stop' button.

In bovenstaande tabel staan links grondstoffen met twee verschillende coderingen. De eerste hebben gewoon een nummer de andere beginnen met SP\_.

De met SP\_ gecodeerde grondstoffen zijn automatisch door FRIPS aangemaakt nadat de declaratie bij SPP is opgehaald. De bovenste zijn door de gebruiker zelf aangemaakt.

### Gegevens

Op het tabblad gegevens kunnen de kenmerken van de eigen grondstoffen worden gewijzigd. Code, naam, meel etc. We gaan de belangrijkste bespreken.

### Meel

Meel is een kenmerk die belangrijk is bij het bepalen van een drogestof calculatie. Alle meel/bloem soorten totaal in één recept voor brood dienen in totaal 100 % te zijn. De rest van de ingrediënten wordt namelijk gebaseerd op de totale hoeveelheid bloem/meel.

### Drogestof.

Om de drogestof percentage te berekenen van een broodrecept hebben we de drogestof percentage nodig van de grondstoffen. Dit wordt niet standaard vanuit SPP aangeleverd. Vaak moet dit nog handmatig worden aangepast.

### Verpakkingsaantal en prijs verpakking.

## **Handleiding FRI-PS van Ingenieursburo Prompt Harlingen**

---

Deze kenmerken zijn belangrijk voor de kostprijs berekening. Deze kenmerken zijn niet in SPP beschikbaar. Wel zijn deze gegevens beschikbaar bij uw leverancier. Prijsupdates van de BEKO zijn in voorbereiding.

### Grondstoffen koppelen.

Vanuit de eigen grondstoffen scherm is het mogelijk een koppeling te maken met een ingrediënt van SPP. Is een grondstof gekoppeld dan wordt hier de code getoond waarmee het artikel is gekoppeld. De knop toon laat in de SPP grondstoffen tabel het gekoppelde SPP grondstof zien.

### Eigen grondstoffen declaratie.

Wanneer een grondstof niet beschikbaar is in SPP dat kun je zelf een eigen grondstof aan maken. Dit kunt u doen door op de knop Koppel te drukken in het veld eigen ingrediënten.

### Het tabblad Dosering.

Voor de productie moeten we van een grondstof een aantal zaken weten.

Code	Naam
1	meel
2	water
3	gist
4	zout
42	Muis
5	bloem
6	broodverbeteraar
SP_112168	Gibson
SP_126740	Gerbera

### Doseer methode.

Vanuit de productie kennen we 4 doseer methoden. *Silo*, *Weegschaal*, *Vloeistof* en *water*.

### Water

Water is de meest eenvoudige. Alleen de naam "water" is voldoende. Hiervoor hoeft geen dosering methode te worden opgegeven.

### **Silo**

Bij de meeste bakkers wordt de meel component van een brood uit een silo gedoseerd. Hierbij moet wel aangegeven welke silo(index).

### **Vloeistof**

Vloeistoffen die door FRIDEEG kunnen worden gedoseerd zijn. Gist, dessem en pekewater. Gist is index 1, Dessem is index 2, en pekewater is index 3.

### **Weegschaal**

De meeste componenten zijn te klein en worden daarom op een weeschaal afgewogen. Ook hier bestaat de mogelijkheid meerde weegschalen toe te kennen waarop afgewogen dient te worden.

### **Niet overslaan**

Er zijn situaties denkbaar dat je een grondstof op de weegschaal niet wilt afwegen. Denk aan 25 kilo zakgoed. FRIDEEG en FRIWEEG bieden deze mogelijkheid. Grondstoffen die ten allen tijde op de weegschaal afgewogen moeten worden krijgen hier een vinkje. Niet overslaan geldt alleen voor de weegschaal. Silo en vloeistof dosering maken hier geen gebruik van.

### **Verbruik registratie**

Artikelen waarvan een verbruik registratie bijgehouden dient te worden. Denk aan biologische producenten die tbv certificering een gesloten verbruik ballans moeten bijhouden.

### **In selectie recepten.**

Kan gebruikt worden om de complete tabel met grondstoffen te vereenvoudigen zonder deze te verwijderen uit de basis grondstof tabel.

### **Toegestane afwijking**

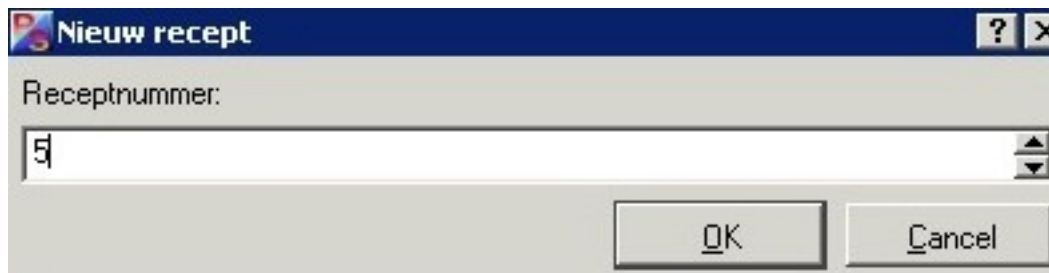
Per grondstof is voor de weegschaal een percentage afwijking in te stellen. Denk er om dan een te krappe nauwkeurigheid die de workflow kan frustreren.

### **Opmerking**

Dit veld is voor eigen aantekeningen. Deze opmerking wordt verder in het programma niet gebruikt of afgedrukt.

### **De knop Nieuw**

Het aanmaken van een nieuw grondstof maakt gebruik van een zogeheten wizard. Deze vraagt een aantal zaken zodat u de meest essentiële zaken van het grondstof ingevuld hebt.



Nadat u op de knop nieuw drukt zal het programma een voorstel doen van een nieuw nummer. Dit is op basis van de plaats in de tabel.

Daarna de vraag Naam. Hier kunt u een juiste product omschrijving ingeven. Deze omschrijving wordt in de productie gebruikt bij het afwegen van grondstoffen. Wanneer u meerdere soorten zout in u bedrijf gebruikt is het goed dat vanuit de grondstof naam onderscheid te maken. Mensen hebben dan in de productie niet meer de keuze maar worden zo gedwongen het juiste te nemen.

Het programma vraagt u of het BLOEM?MEEL. Daarna wordt gevraagd wat het percentage drogestof is, probeer dit indien niet aanwezig toch in te schatten. Dit is voor de verdere verwerking in het programma toch belangrijk. = niets en het grondstof draagt niet bij tot het wettelijk drogestof percentage.

### **Verpakkingsaantal**

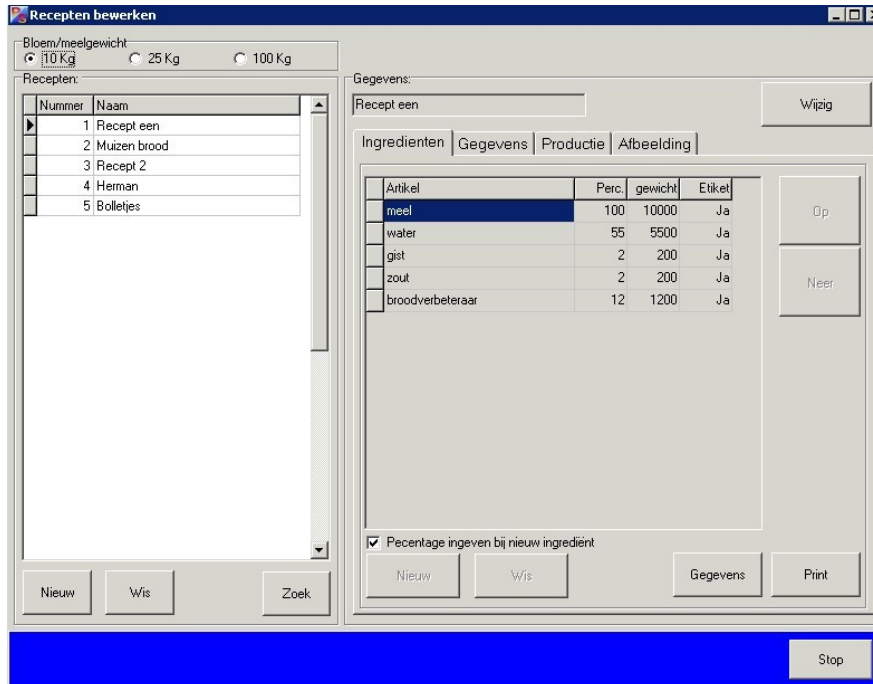
Veel zakgoed is verpakt per 25 of 20 KG. Vul dit in. Voor silo's nemen we 1000 KG. Water wordt ook per 1000 KG berekend. Als vuistregel geldt voor bulkgooderen. Prijs per hoeveelheid, waar de hoeveelheid het verpakkingsaantal is.

### **Prijs per verpakking**

Veel bakkers betrekken hun producten van de BEKO. De factuur van de BEKO geeft een bron van informatie rond prijzen en verpakkingen. Pak deze lijst er bij als u gaat beginnen met het invoeren van uw grondstoffen.

### RECEPTEN ingeven.

Door vanuit het hoofdscherm op de blauwe R te drukken activeert u het recepten beheer formulier.



Het scherm geeft een overzicht van de reeds ingevoerde recepten. Boven de recepten staan drie gewichten getoond. M.b.v deze gewichten kunt u eenvoudig uw recept doorrekenen.

Rechts staan 5 tabbladen., Ingrediënten, Gegevens, Productie, afbeelding en Samba. Alle details zijn grijs. Dit houdt in dat u niet zomaar de gegevens kunt wijzigen. Hiervoor dient u eerst op de knop Wijzig te drukken. Alle velden zijn nu beschikbaar om veranderd te worden.

Wanneer u links onder op nieuw drukt krijgt u een voorstel voor een nieuw receptnummer. Dit is altijd het laatste plus 1. Voor een overzichtelijke receptenbak is het aan te bevelen de receptnummers zo te kiezen dat ze per groep in de zelfde nummer reeks zitten.

Voorbeeld. 1000 – 2000 = witbrood 2000 – 3000 = bruin 4000 - 5000 kleinbrood /luxe etc 6000 - 7000 banket

Wees niet terughouden met grote nummers en stapper er tussen. Het komt vaak voor dat u er nog een nieuw nummer tussen wilt voegen.

Nadat u het nummer heeft bevestigd zal FRI-PS vragen of er gegevens van een ander recept gekopieerd dienen te worden. Dit kan veel invoerwerk besparen.

Wanneer u op nee drukt dient u een naam van het recept in te geven. Dit wordt overal gebruikt om het recept te identificeren.

Daarna wordt er gevraagd of het een brood recept is. Hiermee kunt u aangeven of er een drogestof calculatie op het recept moet worden uitgevoerd. Heeft u ja op deze vraag geantwoord dan wordt respectievelijk nog om wettelijke drogestof gewicht, gisting en verwerking verlies gevraagd. Druk nu op de knop wijzig. Indien u een brood recept aan het maken bent kies dan voor het aanvinken van *Percentage ingeven bij nieuw ingrediënt*. Dit is de meest eenvoudige manier van het componeren van het recept. Druk nu op de knop onder de ingrediënt regels *nieuw*. FRIPS toont u een zoekscherm waarin alle beschikbare grondstoffen staan. Kies een nummer of een stuk omschrijving om het artikel te zoeken en toe te voegen. Na de keuze wordt gevraagd wat het percentage is. U geeft het percentage in en drukt op OK. De knop nieuw blijft actief. Drukt u nogmaals op enter dan kunt u het volgende artikel zoeken. Met andere woorden. Wanneer u begint met het invoeren van ingrediëntregels hoeft u niet steeds van muis naar toetsenbord te gaan. Uw handen kunnen op het toetsenbord blijven tot dat u met een volgend recept verder wilt gaan.

De knop gegevens.

Door nu op de knop gegevens te drukken worden de kenmerken van het ingrediënt getoond waarop de cursor staat.

De Knoppen OP en NEER.

Het is mogelijk dat u naderhand de volgorde van de receptregels wilt veranderen. Met de knoppen op en neer kunt u het artikel verplaatsen. De volgorde zoals het wordt getoond is ook de volgorde van de dosering op de weegschaal.

De Knop print

Wanneer op de knop print wordt gedrukt worden alle gegevens van een recept afgedrukt . Voor printer instellingen zie systeem gegevens.

Voorbeeld : Recept

### Ingenieursburo Prompt Fritec productspecificatie

#### 3 Recept 2

Soort: Banket

Aantal:

Afweeggewicht: 480

#### Ingrediënten

Naam	Percentage	Gewicht
meel	100	25000
water	55	13750
gist	2	500
zout	2	500
broodverbeteraar	12	3000

#### Opmerkingen

#### Ingrediënt declaratie

plop, Zemelen  
Allergenen: Gluten, Ei, Pinda, Melk, Seder ij, Sesamzaad

#### Productie gegevens

	Kneder1	Kneder2	Kneder3	Kneder4	Draairichting
Oploop	11	11	11	11	
Mengtijd	400	400	400	400	
Kneedtijd	480	480	480	480	
Marge kneedtijd	60	60	60	60	
Namengen					



Datum geprint : 27-04-2010 FRI-PS Versie: 1.0.5.4 Copyright (c) Ingenieursburo Prompt www.fritec.nl

Het tabblad gegevens geeft de details van te recept met betrekking tot de drogestof berekening.

Nummer	Naam
1	Recept een
2	Muizen brood
3	Recept 2
4	Herman
5	Bolletjes

Met de knop aantal kan het te maken stuks uit dit recept worden veranderd. Dit heeft tot gevolg dat het drogestof gewicht wordt aangepast. Ook het Afweeggewicht wordt aangepast. Deze twee zijn door de drogestof percentages in de grondstoffen onlosmakelijk met elkaar verbonden. Met afweeg kan het afweeg worden veranderd. Daarna wordt het recept weer doorgerekend.

De Knop declaratie tonen. Dit is een opsomming van de ingrediënten zoals het op het etiket wordt afgedrukt.

Opmerking.

Dit aantekeningen veld kan gebruikt worden om uw aantekening te maken. Deze gegevens worden afgedrukt op de recept uitdraai. Tevens wordt dit beschikbaar in FRIWEEG. Met kan hier productie aanwijzingen in kwijt.